



INFORMACJA SYGNALNA O SYTUACJI NA RYNKU PRACY POWIATU OLESKIEGO WRZESIEŃ 2012



Poziom bezrobocie

Liczba bezrobotnych zarejestrowanych na koniec września 2012 r. wynosiła 2342, z czego 55,2% stanowiły kobiety. Ich liczba wynosiła 1292. W porównaniu do sierpnia 2012 r. liczba bezrobotnych wzrosła o 63 osoby, natomiast liczba bezrobotnych kobiet o 56 osób.

W porównaniu do sierpnia 2012 r. odnotowaliśmy niewielki spadek ogólnej liczby zarejestrowanych bezrobotnych w gminie Dobrodzień. W pozostałych gminach nastąpił wzrost liczby bezrobotnych.

Najwięcej zarejestrowanych bezrobotnych było na terenie gminy Praszka - 599 osób (tj. 25,6% ogółu bezrobotnych), gdzie liczba bezrobotnych w porównaniu do sierpnia 2012 r. wzrosła o 11 osób. Najmniej bezrobotnych było natomiast na terenie gminy Zębowice - 121 osób (tj. 5,2 % ogółu bezrobotnych), gdzie liczba bezrobotnych w porównaniu do sierpnia 2012 r. wzrosła o 14 osób.

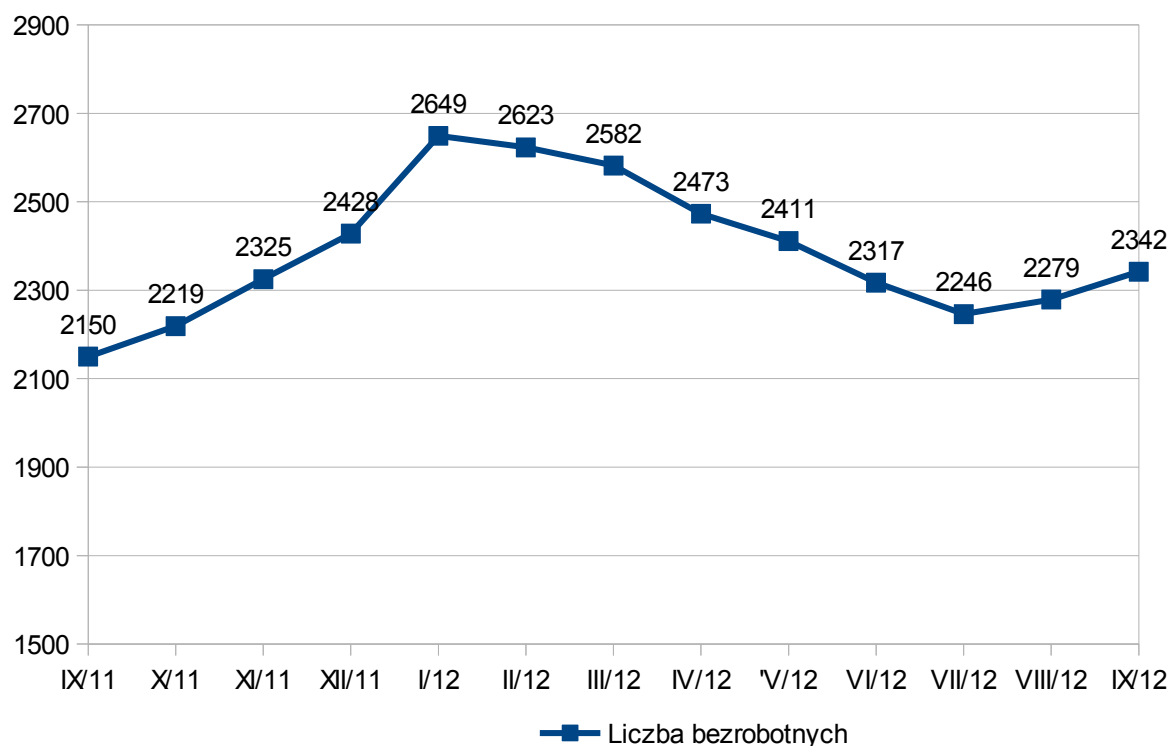
Stopa bezrobocia i liczba bezrobotnych w tys. na koniec sierpnia 2012 r. kształtowała się następująco:

- w powiecie oleskim - 9,4 % - 2,3 tys.,
- w woj. opolskim - 13,1 % - 47,4 tys.,
- w kraju - 12,4 % - 1964,7 tys.

Tabela 1. Wielkość bezrobocia wg gmin.

Lp.	Gmina	Zarejestrowani bezrobotni				Wzrost / spadek ogółem
		wrzesień 2011 r.		wrzesień 2012 r.		
		ogółem	kobiety	ogółem	kobiety	
1	DOBRODZIEN	267	158	304	167	37
2	GORZÓW ŚL.	229	135	274	169	45
3	OLESNO	518	298	552	304	34
4	PRASZKA	614	343	599	331	- 15
5	RADŁÓW	115	74	159	99	44
6	RUDNIKI	294	140	333	151	39
7	ZĘBOWICE	113	68	121	71	8
OGÓŁEM	POWIAT	2150	1216	2342	1292	192

Wykres 1. Zarejestrowani bezrobotni ogółem



Osoby będące w szczególnej sytuacji na rynku pracy

Na koniec września 2012 r. zarejestrowanych było 2113 bezrobotnych będących w szczególnej sytuacji na rynku pracy, z tego m.in. :

- do 25 roku życia - 632,
- powyżej 50 roku życia - 550,
- długotrwale bezrobotni - 1048,
- bez kwalifikacji zawodowych - 465,
- bez doświadczenia zawodowego - 612,
- bez wykształcenia średniego - 1237,
- samotnie wychowujące co najmniej jedno dziecko do 18 roku życia - 141,
- niepełnosprawni - 86.

Poszukujący pracy

Na dzień 30.09.2012 r. zarejestrowanych było 22 poszukujących pracy, z tego 10 kobiet. Z ogólnej liczby 13 osób (w tym 5 kobiet) to niepełnosprawni niepozostający w zatrudnieniu.

Poszukujący pracy zarejestrowani w Powiatowym Urzędzie Pracy w Oleśnie to najczęściej osoby posiadające rentę z tytułu niezdolności do pracy, gospodarstwo rolne albo inne dochody.

Napływ i odpływ bezrobotnych

Tabela 2. Napływ i odpływ bezrobocia

Napływ	sierpień 2012	wrzesień 2012	wzrost/ spadek
Liczba bezrobotnych zarejestrowanych w m-cu	275	347	72
w tym:			
- kobiety	137	191	54
- poprzednio pracujący	196	245	49
- dotychczas niepracujący	79	102	23
- zwolnieni z przyczyn dotyczących zakładu pracy	3	14	11
- zamieszkali na wsi	147	216	69
- osoby w okresie do 12 m-cy od dnia ukończenia nauki	52	103	51
- z prawem do zasiłku	38	71	33
Odpływ	sierpień 2012	wrzesień 2012	wzrost/ spadek
Liczba bezrobotnych wyłączonych z ewidencji	242	284	42
w tym z powodu:			
- podjęcia pracy (w tym z ogółem)	105	131	26
- prace interwencyjne	0	5	5
- roboty publiczne	0	3	3
- otrzymania dotacji na rozpoczęcie działalności gospodarczej	3	6	3
- podjęcie pracy w ramach refundacji kosztów zatrudnienia bezrobotnych	1	2	1
- rozpoczęcia szkolenia	2	24	22
- rozpoczęcia stażu	4	27	23
- rozpoczęcia pracy społecznie użytecznej	0	2	2
- odmowy bez uzasadnionej przyczyny przyjęcia propozycji odpowiedniej pracy	8	11	3
- niepotwierdzenie gotowości do pracy	84	56	- 28
- dobrowolnej rezygnacji ze statusu bezrobotnego	14	11	- 3
- nabycia praw emerytalnych i rentowych	0	1	1
- nabycia praw do świadczenia przedemerytalnego	18	13	- 5

Informacje dodatkowe

- 60,4 % wszystkich bezrobotnych stanowiły osoby zamieszkałe na wsi;
- 3,2 % stanowiły osoby zwolnione z przyczyn dotyczących zakładu pracy;
- 8,5 % ogółu bezrobotnych stanowiły osoby w okresie do 12 m-cy od dnia ukończenia nauki;
- 2,4 % ogółu bezrobotnych stanowiły osoby do 27 roku życia w okresie do 12 miesięcy od dnia ukończenia szkoły wyższej.

Oferty pracy

We wrześniu 2012 r. pozyskane zostały łącznie 533 oferty pracy, w tym 49 ofert spoza terenu powiatu, 402 oferty sieci EURES oraz 82 oferty pracy z terenu powiatu oleskiego, z których 48 skierowanych było do kobiet.

Najwięcej ofert zgłoszonych zostało w gminie Olesno - 33 oferty, w gminie Dobrodzień - 17 i w gminie Rudniki - 15.

Oferty te dotyczyły m.in. takich zawodów jak technik prac biurowych - 15, sprzedawca - 6, oczyszczacz konstrukcji stalowych - 5, murarz - 4.

Szkolenia

We wrześniu 2012 r. zorganizowane zostały następujące szkolenia:

- przedstawiciel handlowy, w którym wzięło udział 5 kobiet,
- prawo jazdy kat. C+E, w którym wziął udział 1 mężczyzna,
- pracownik ochrony osób i mienia, w którym wzięło udział 5 osób, z tego 3 kobiety,
- kierowca wózków jezdniowych, w którym wzięło udział 9 mężczyzn,
- podstawowe szkolenie strażaka, w którym wzięło udział 2 mężczyzn,
- kwalifikacja z zakresu terapii pedagogicznej, w którym wzięła udział 1 kobieta,
- operator koparkoładowarki, w którym wziął udział 1 mężczyzna.

Dodatki aktywizacyjne

We wrześniu 2012 r. 9 osób nabyło uprawnienia do dodatku aktywizacyjnego w wyniku podjęcia zatrudnienia. W końcu miesiąca uprawnionych do jego pobierania było 16 osób, z tego 7 kobiet.

Indywidualne plany działania (IPD)

We wrześniu 2012 r. 81 bezrobotnych, w tym 42 kobiety objęto indywidualnym planem działania. 5 osób zakończyło realizację IPD, a 33 przerwało jego realizację, z tego 11 z powodu podjęcia zatrudnienia. W końcu miesiąca 681 bezrobotnych nadal realizowało indywidualne plany działania.

Klub Pracy

We wrześniu 2012 r. w Klubie Pracy odbyły się:

- zajęcia aktywizacyjne na temat autoprezentacji zawodowej z elementami metod doboru zawodowego, w którym wzięła udział 1 kobieta,
- szkolenie z zakresu umiejętności aktywnego poszukiwania pracy, w których wzięło udział 8 bezrobotnych, z tego 7 kobiet.